

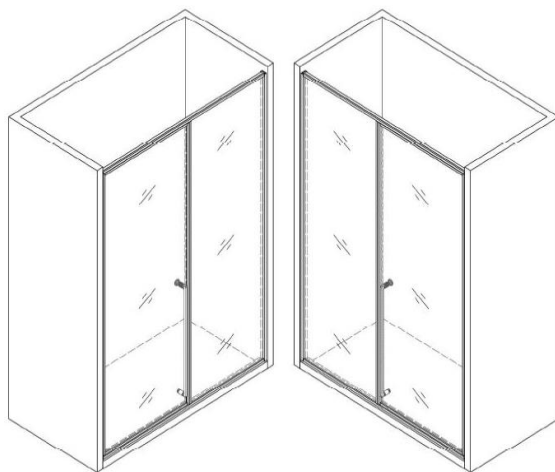
RADOMIR

ИНСТРУКЦИЯ ПО УСТАНОВКЕ

двери в нишу

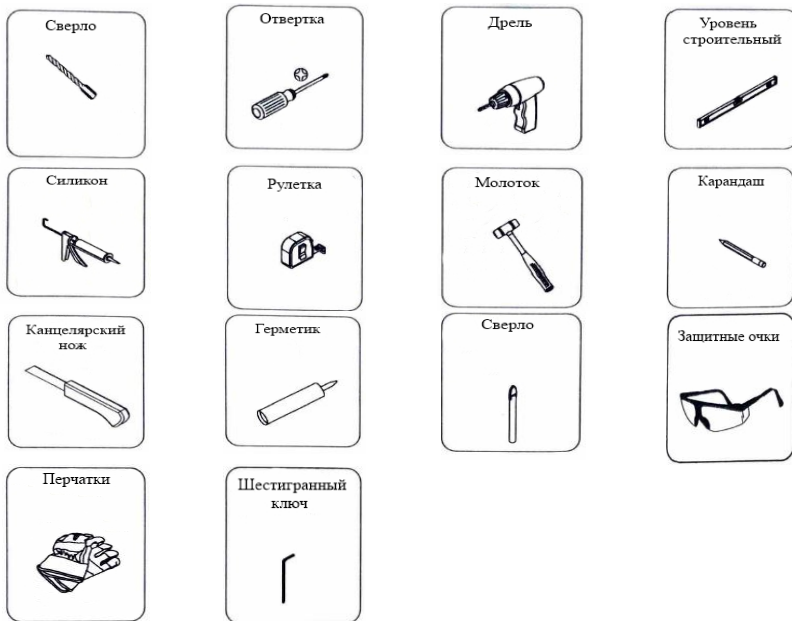
Daria 120x220

Daria 100x220



Левое расположение		Правое расположение	
Цвет - хром		Цвет - бронза	

Необходимые инструменты



Меры предосторожности

Пожалуйста, внимательно прочитайте следующую важную информацию по технике безопасности перед установкой изделия. При обращении с данным изделием существует риск серьезных травм. Чтобы свести эти риски к минимуму, обратите внимание:

- При обращении всегда надевайте защитные очки и перчатки.
- Всегда читайте и следуйте всем инструкциям по установке.
- Перед установкой проверьте все комплектующие и стекло на наличие повреждений.

Аккуратно положите стекло горизонтально на мягкую поверхность с подкладкой, чтобы осмотреть на наличие трещин и сколов.

- При обращении со стеклом во время монтажа следует соблюдать крайнюю осторожность, поскольку закаленное стекло может разбиться при контакте с твердой поверхностью.

Используйте мягкую подложку под стекло (ветошь или картон)

- Обращайтесь с закаленным стеклом осторожно! Неправильное обращение со стеклом может привести к тому, что оно внезапно разобьется на мелкие кусочки.
- Всегда соблюдайте все меры предосторожности, чтобы не прикасаться к закаленному стеклу никакими инструментами во время установки или после ее завершения.
- Не режьте и не модифицируйте закаленное стекло, так как при порезе оно разобьется.

Осторожно извлеките изделие из упаковки и храните упаковку до завершения установки.

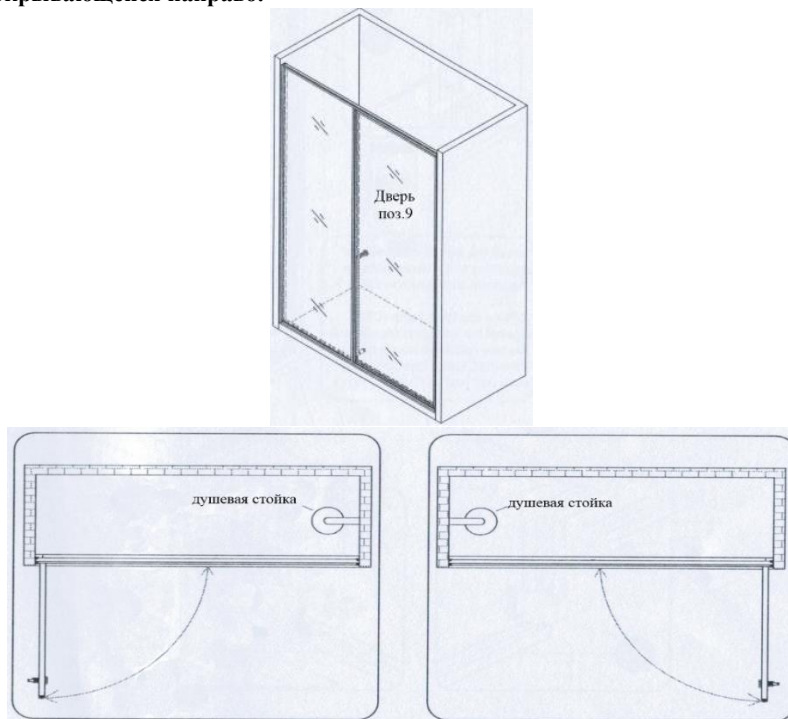
- Проверьте все детали на наличие повреждений; в случае выявления повреждения перед установкой, пожалуйста, свяжитесь со службой сервиса.
- Устанавливайте изделие на ровном полу, способном выдержать вес изделия и человека, находящегося в нем.
- Перед монтажом ознакомьтесь с местными строительными нормами и правилами и убедитесь в соответствии.
- После установки время от времени проверяйте прилегание стекла и отделку, чтобы убедиться, что с момента установки ничего не отклеилось.
- Сохраните это руководство по установке для дальнейшего использования.

ПРИМЕЧАНИЕ: Установку должны выполнять два человека.

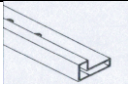
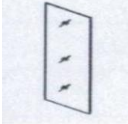
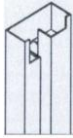
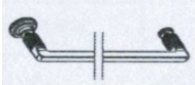
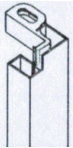
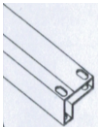


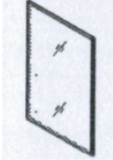
В зависимости от выбранного расположения дверца может открываться в правую или левую сторону наружу.

Следует устанавливать с той же стороны, что и душевая стойка для оптимального слива воды.

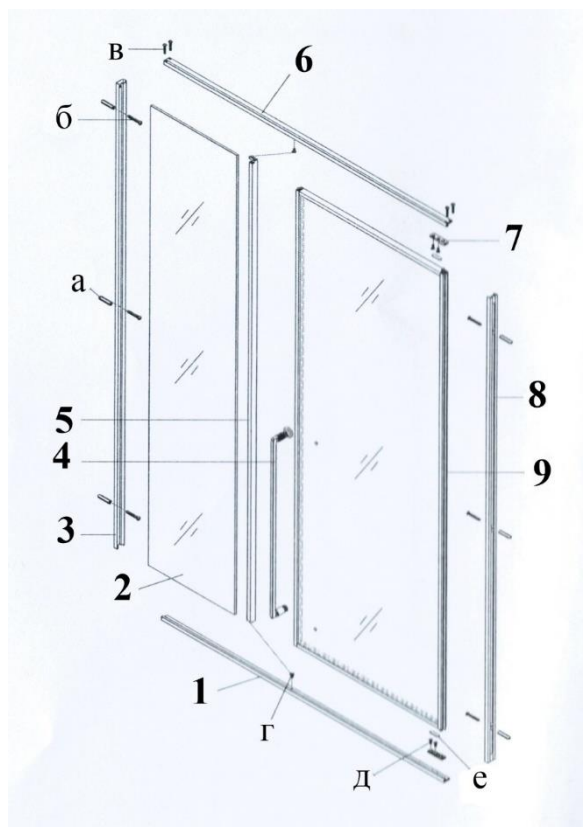
ПРИМЕЧАНИЕ: В данной инструкции установка будет показана на стеклянной дверце (поз. 9), открывающейся направо.



Комплектация

Позиция	Наименование	Изображение	Количество
1	Нижний направляющий профиль		1
2	Неподвижное стекло		1
3	Пристеночный профиль (для неподвижного стекла)		1
4	Ручка		1
5	Средний профиль		1
6	Верхний направляющий профиль		1
7	Петли для двери		2
8	Пристеночный профиль (для двери)		1
9	Дверь		1

Позиция	Наименование	Изображение	Количество
а	Дюбель		6
б	Саморез М4х30		6
в	Винт М4х25		4
г	Винт М5х8		2
д	Винт М6х12		4
е	Закрытие петель		2



Порядок установки

1. Установка направляющих и пристеночных профилей.

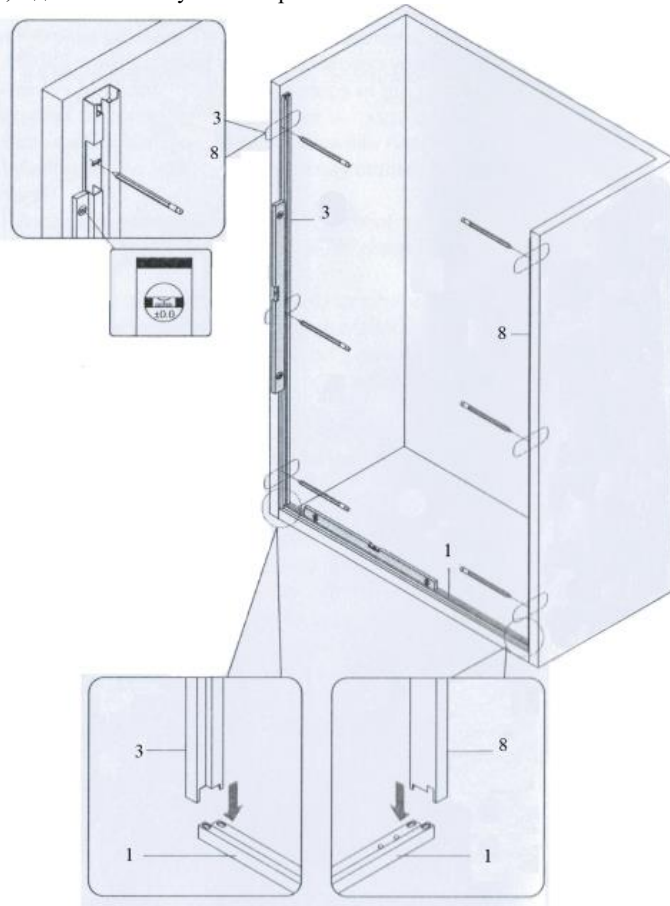
ВНИМАНИЕ! Перед креплением профилей необходимо нанести тонкий слой силиконового герметика на центральную часть плоскости профиля, которая будет соприкасаться со стеной/полом.

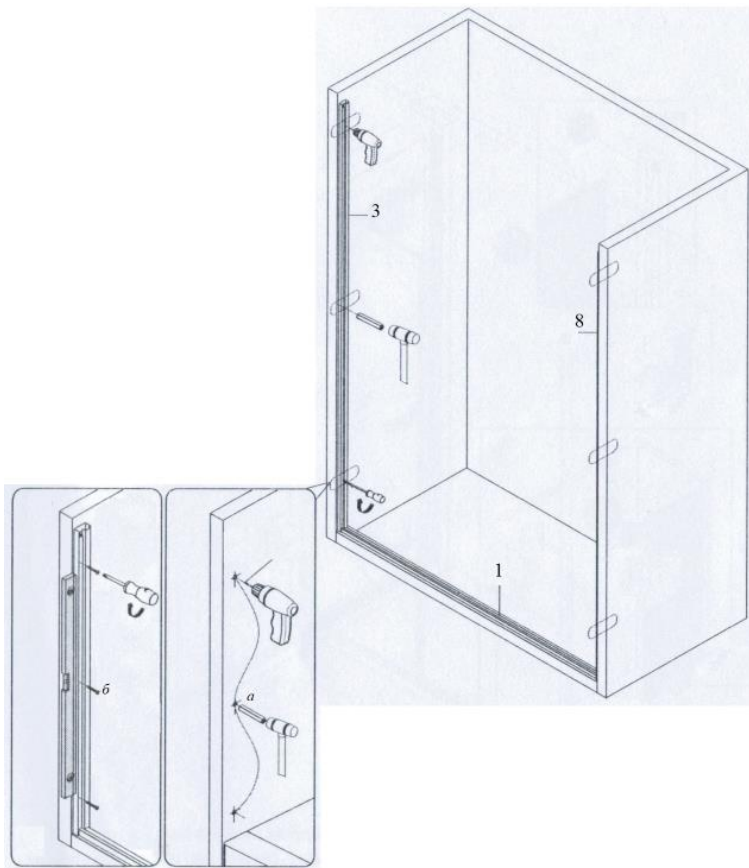
Расположите нижний направляющий профиль у порога в соответствии с размерами модели. Зафиксируйте его саморезами.

Установите пристеночные профили в направляющую прижмите к стенам и выровняйте с помощью уровня вертикальность.

Если за стеной, к которой будет крепиться пристеночный профиль, находится усиливающая балка: просверлите в стене отверстие $\text{Ø}1/8''$ (3 мм) и используйте саморезы M4x30

Если за стеной нет усиливающей балки: просверлите отверстие $\text{Ø}1/4''$ (6 мм) и вставьте дюбели, а далее используйте саморезы M4x30.



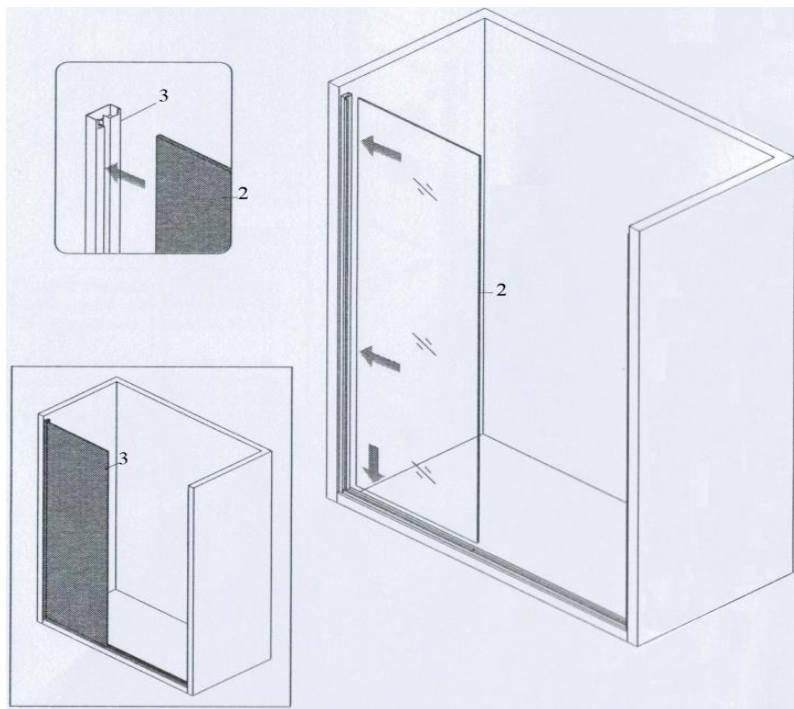


2. Установка неподвижного стекла.

Аккуратно положите стекло горизонтально на мягкую поверхность с подкладкой, чтобы предотвратить появление трещин и сколов во время монтажа.

Нанесите небольшое количество силиконового герметика в паз нижнего профиля по ширине неподвижного стекла для исключения протечек воды во время принятия водных процедур.

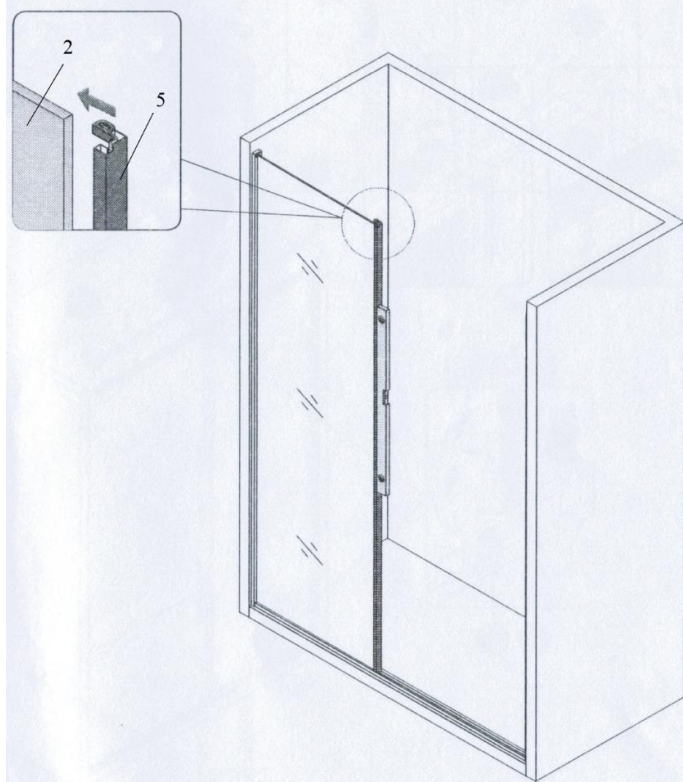
Аккуратно вставьте стекло (поз. 2) в пристеночный профиль (поз. 3) и нижний направляющий профиль (поз. 1)



Внимание! При резке или сверлении металлических деталей или при работе со стеклом, чтобы снизить риск получения травм, необходимы защитные очки, перчатки и обувь с закрытым носком.

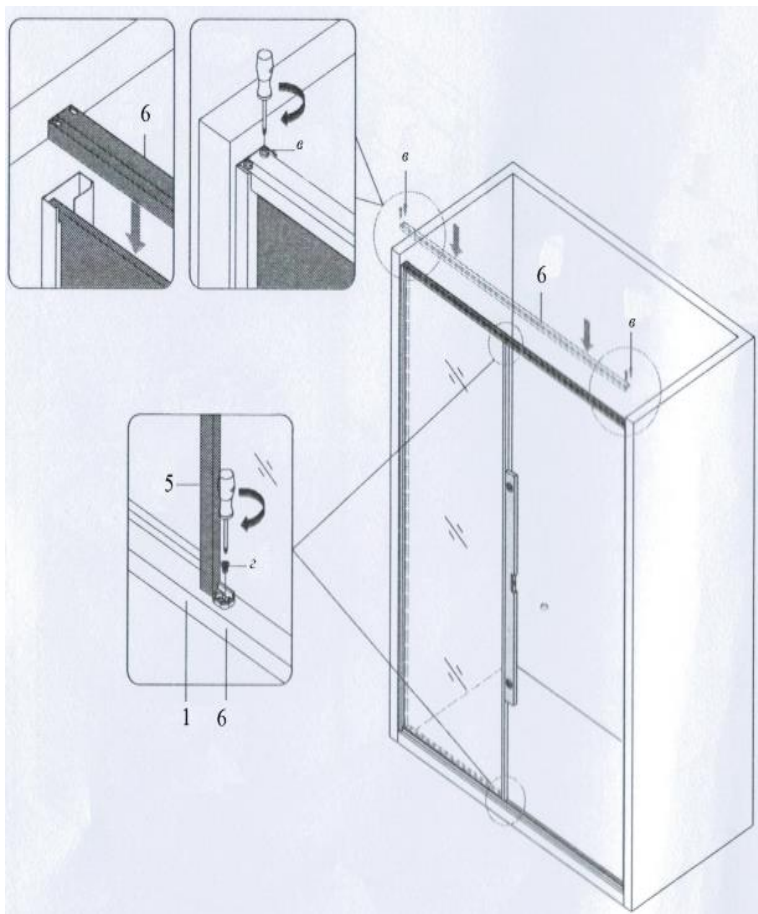
3. Установка средней направляющей

Вставьте направляющую в стекло (неподвижное) как показано на рисунке.

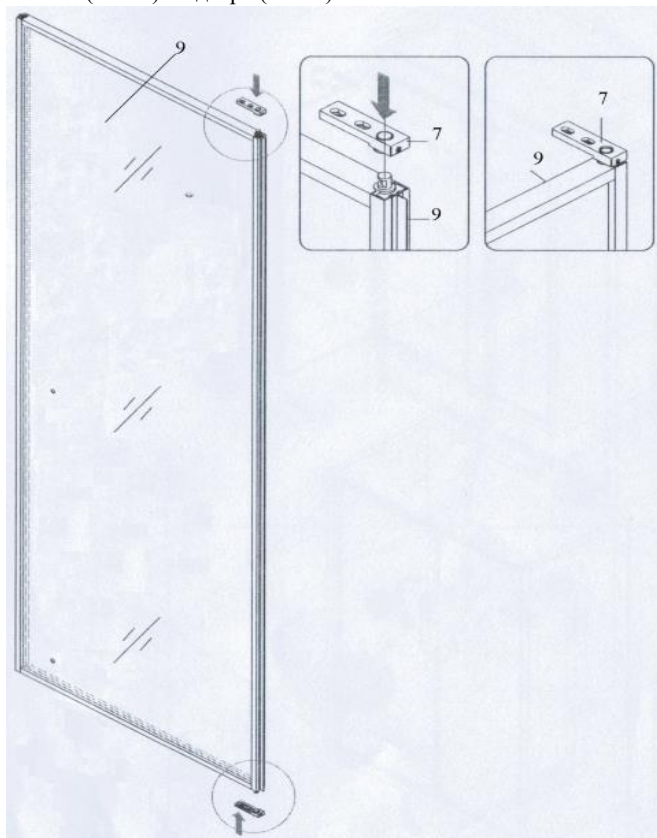


4. Установка верхней направляющей.

Осторожно установите верхний направляющий профиль (поз. 6) на неподвижное стекло и установленные профили.



5. Установка петель для двери
Установите петли (поз. 7) на дверь (поз. 9)

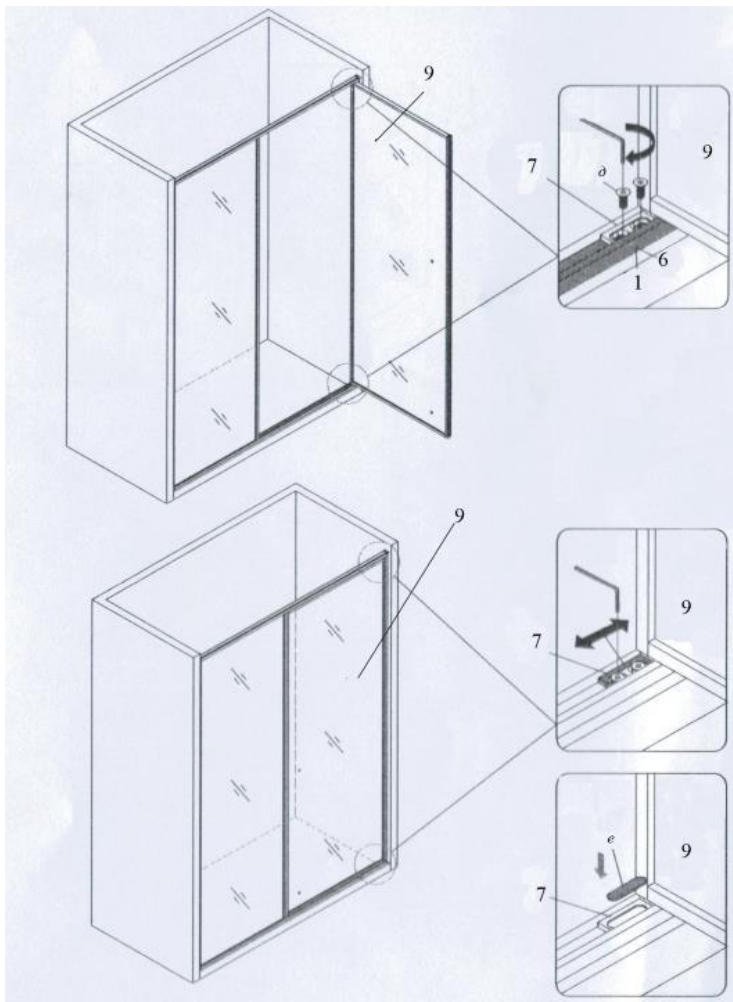


6. Установка двери.

Установите дверь (поз. 9) в верхний и нижний направляющий профиль (поз. 1 и 6) и закрепите винтами М6х12 мм.

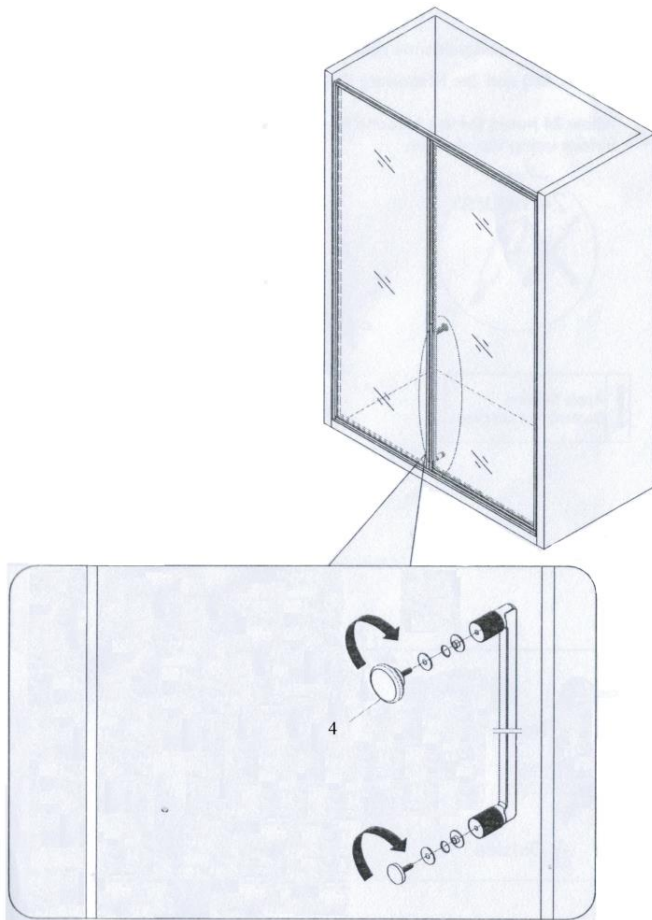
Магнитный профиль должен плотно прилегать к среднему профилю. Регулировка осуществляется с помощью винтов и сдвига двери.

После окончания регулировки закройте петли двери декоративными заглушками (поз. е).



7. Установка ручки.

Прикрепите ручку (поз. 4) к двери (поз. 9). Обязательно используйте все входящие в комплект поставки резиновые прокладки для защиты стекла.



8. Герметизация

Для равномерного распределения нагрузки дверца должна находиться в закрытом положении.

Срок высыхания силиконового герметика 24 часа.

По истечении этого времени изделие можно использовать.